



Recherche
et Stratégies
Vivifiantes



COMPORTEMENT TOURISTIQUE DES BELGES EN BELGIQUE DE L'EST

REISEVERHALTEN DER BELGIER NACH OSTBELGIEN

OCTOBRE 2013

ÉTUDE EFFECTUÉE À LA DEMANDE DU MINISTÈRE DE LA COMMUNAUTÉ
DEUTSCHSPRACHIGEN BELGIENS UND TOURISMUSAGENTUR OSTBELGIEN

TABLE DES MATIERES

INTRODUCTION	3
CHAPITRE 1: APERÇU GENERAL	5
CHAPITRE 2: LES CARACTERISTIQUES DES VOYAGES	7
1. Qui est le touriste dans les Cantons de l'Est ?	7
2. Qu'est-ce que le touriste dans les Cantons de l'Est achète?	7
2.1. Le choix de la destination	7
2.2. Le mode d'hébergement	8
2.3. Le moyen de transport	8
2.4. La combinaison mode d'hébergement/moyen de transport	8
2.5. La durée du séjour	9
2.6. La période	9
2.7. Le groupe de voyageurs	9
3. Que fait le touriste dans les Cantons de l'Est?	9
4. Comment le touriste dans les Cantons de l'Est achète-t-il son voyage?	10
4.1. Les sources d'information utilisées	10
4.2. L'organisation du voyage	10
4.3. La réservation du logement	12
4.4. La réservation du transport	12
4.5. Les réservations sur Internet	12
5. Combien le touriste dans les Cantons de l'Est dépense-t-il?	13
6. Comment le touriste dans les Cantons de l'Est apprécie-t-il son voyage?	13
CHAPITRE 3: CONCLUSIONS	14

INTRODUCTION

Cette analyse est basée sur l'étude de WES sur le comportement touristique de la population belge. L'analyse traite le comportement touristique des Belges par rapport aux destinations des Cantons de l'Est. Nous comparerons les résultats pour les Cantons de l'Est avec ceux d'autres destinations concurrentes comme la province de Liège, les Ardennes, la province de Limbourg, le GD de Luxembourg et l'Eifel.

L'étude porte sur les vacances et les vacances courtes de type commercial effectuées au cours de la période avril 2012-mars 2013, en dehors du propre domicile, ayant un but récréatif et comptant au moins une nuitée, à l'exclusion des séjours en résidence secondaire ou chez des membres de la famille, des amis ou des connaissances.

Nous prêterons attention aux sujets suivants:

- le volume du marché;
- le profil des vacanciers, inclusivement l'utilisation des médias;
- les motivations pour choisir une destination spécifique;
- le type d'environnement;
- le mode d'hébergement;
- le moyen de transport;
- la combinaison mode d'hébergement-moyen de transport;
- la durée du séjour;
- la période;
- le groupe de voyageurs;
- les activités;
- le profil des voyages commerciaux;
- les sources d'information utilisées;
- l'organisation des voyages;
- les dépenses;
- l'évaluation globale.

Pour chaque sujet, nous mettons en évidence les conclusions principales. Les tableaux 1 à 30 inclus à la fin du rapport montrent les informations détaillées.

CHAPITRE 1: APERÇU GENERAL

Tableau 1

L'étude sur le comportement touristique des Belges en 2012 a permis d'établir que dans la période avril 2012-mars 2013, les Belges ont entrepris quelque **13.87 millions de voyages de type commercial**, à savoir 8.7 millions de vacances commerciales de longue durée et près de 5.2 millions de vacances courtes.

Les **Cantons de l'Est** obtiennent **une part du marché de 0.9%** dans l'ensemble des voyages commerciaux, soit **125.000 voyages** effectués par les Belges dans les Cantons de l'Est en 2012.

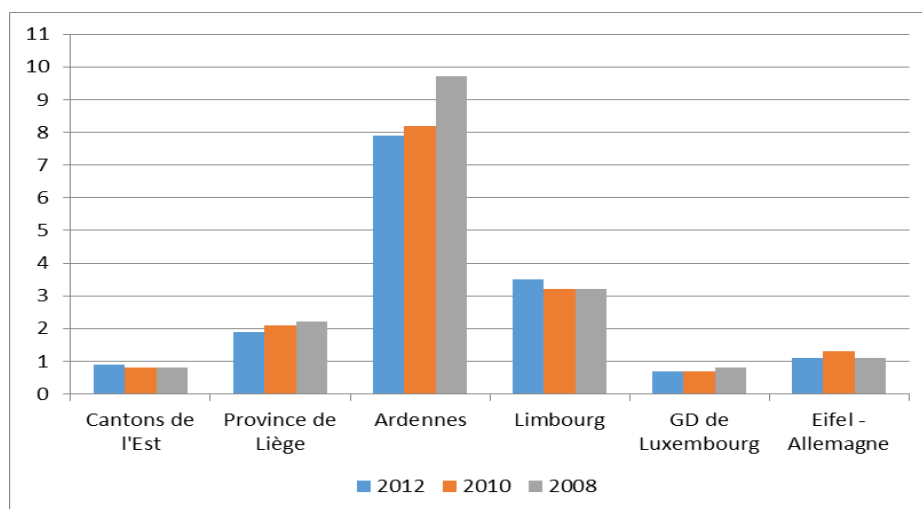
Ces 125.000 voyages sont bons pour plus de **410.000 nuitées** dans un hébergement commercial (à l'exclusion des séjours en résidence secondaire ou chez des membres de la famille, des amis ou des connaissances). Le vacancier belge dépense environ 141 euros par voyage et par personne, l'ensemble des voyages des Belges dans les Cantons de l'Est représentant ainsi une dépense de près de **18 millions d'euros** en 2012.

La comparaison de ces paramètres avec les chiffres pour les destinations concurrentes, nous permet de conclure qu'au niveau du volume, les Cantons de l'Est occupent une position entre le GD de Luxembourg et l'Eifel allemand. La durée moyenne du séjour dans les Cantons de l'Est en 2012 est comparable à celle de l'ensemble de la province de Liège, de la province de Limbourg et de l'Eifel, mais est néanmoins le chiffre le plus bas de toutes les destinations mentionnées. Les dépenses par voyage et par personne dans les Cantons de l'Est, elles aussi, sont moins élevées par rapport aux autres destinations, ayant entre autres pour conséquence que les dépenses globales des Belges dans l'Eifel allemand sont presque deux fois plus élevées que dans les Cantons de l'Est.

Regardons maintenant l'évolution de ces paramètres entre 2008 et 2012. La figure 1 présente l'évolution des parts de marché. Les Cantons de l'Est ont pu augmenter légèrement leur part du marché, de 0.8% en 2008 et 2010 à 0.9% en 2012, équivalant à une progression en volume de 16%. Ceci est le meilleur chiffre pour toutes les destinations observées.

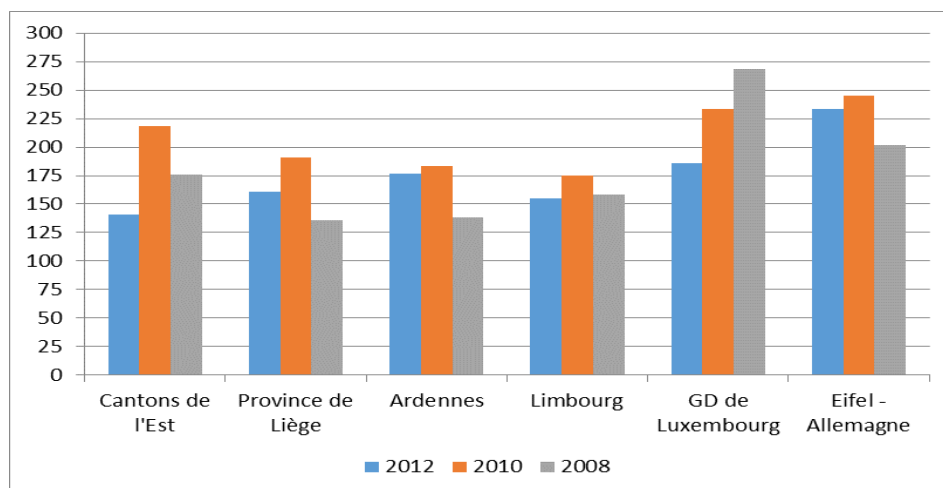
Les Cantons de l'Est obtiennent un meilleur résultat que la province de Liège ou les Ardennes dans leur ensemble, car ces deux destinations perdent du terrain sur le marché belge en tant que destination touristique. Le même vaut pour le GD de Luxembourg. La part de l'Eifel reste stable tandis que celle de la province de Limbourg augmente.

Figure 1
L'évolution dans la période 2008-2012 de la part du marché des différentes destinations, enquêtes WES 2008-2013 (en %)



Les dépenses moyennes pour un voyage dans les Cantons de l'Est en 2012 sont moins élevées par rapport aux années précédentes. Cette constatation est aussi valable pour les voyages effectués par les Belges au GD de Luxembourg, toutefois à un niveau plus élevé. Quant aux autres destinations, le niveau des dépenses en 2012 est supérieur à celui de 2008 mais reste généralement au-dessous de celui de 2010.

Figure 2
L'évolution dans la période 2008-2012 des dépenses moyennes par personne et par voyage pour les différentes destinations, enquêtes WES 2008-2013 (en euro)



La conséquence en est que les Cantons de l'Est ensemble avec le GD de Luxembourg obtiennent un score moins bon au niveau des dépenses globales par rapport aux destinations concurrentes. **Conclusion: les Cantons de l'Est obtiennent de bons résultats en volume (nombre de voyages et de nuitées) mais des résultats moins bons au niveau des dépenses.**

CHAPITRE 2: LES CARACTERISTIQUES DES VOYAGES

Le deuxième chapitre présente les principales caractéristiques pour chacune des différentes destinations. Les tableaux 1 à 30 inclus montrent les informations détaillées. Ces tableaux se trouvent à la fin du rapport. Pour chacune des destinations une colonne est réservée dans chaque tableau.

1. Qui est le touriste dans les Cantons de l'Est?

Tableaux 2 et 3

Le profil des Belges qui optent pour un voyage dans les Cantons de l'Est est comme suit:

- surtout des Flamands (92%);
- relativement beaucoup de personnes appartenant aux catégories d'âge de 13 à 54 ans;
- dans trois quarts des cas, les vacanciers dans les Cantons de l'Est appartiennent à une famille ayant des enfants. Ceci ne signifie cependant pas automatiquement que ces enfants prennent part au voyage (cf. ci-après, groupe de voyageurs);
- principalement les classes moyennes (70%);
- les principaux médias les plus susceptibles de toucher les Belges entreprenant des voyages dans les Cantons de l'Est sont les suivants: les quotidiens Het Laatste Nieuws/De Nieuwe Gazet (26%) et Het Nieuwsblad/De Gentenaar (33%), les magazines Libelle (29%) et Flair (30%); et enfin les stations de radio Studio Brussel (27%) et Radio 2 (23%).

Tout bien considéré, ce profil est assez comparable au profil des Belges ayant pris des vacances (courtes) au Limbourg et dans l'Eifel.

L'ensemble de la province de Liège, les Ardennes et le GD de Luxembourg attirent relativement plus de francophones.

2. Qu'est-ce que le touriste dans les Cantons de l'Est achète?

2.1. Le choix de la destination

Tableaux 4 à 6 inclus

- La principale motivation invoquée pour choisir les Cantons de l'Est comme destination d'un voyage, porte sur la belle nature (47%). Viennent ensuite, en seconde position, les possibilités de promenade et de cyclisme (38%), le calme (28%) et la proximité (25%).

- La plupart des motivations pour opter pour les Cantons de l'Est sont les mêmes que pour les destinations concurrentes. Autrement dit, toutes ces destinations sont des concurrents sur la base des mêmes critères, à savoir la nature, la proximité et les possibilités de faire des randonnées à pied et à bicyclette.
- Dans seulement 6% des voyages, le choix des Cantons de l'Est a été influencé dans une grande mesure ou assez grande mesure par des offres spéciales, des promotions ou des offres de dernière minute. Ce chiffre est inférieur à celui dans les autres régions, et en particulier par rapport à l'Eifel, au GD de Luxembourg et au Limbourg.
- Les Cantons de l'Est sont surtout perçus par les vacanciers comme une région rurale. Un quart des vacanciers considère les Cantons de l'Est comme montagneux. Cette dernière caractéristique est la plus typique pour l'Eifel.

2.2. Le mode d'hébergement

Tableaux 7 et 8

- Les Belges qui séjournent dans les Cantons de l'Est préfèrent surtout les locations (43%) et les hôtels (37%). Le camping est le mode d'hébergement choisi dans 13% des cas. Les hôtels sont encore plus importants pour les séjours au GD de Luxembourg et dans l'Eifel.
- Pour leurs séjours dans les Cantons de l'Est, les vacanciers belges optent surtout pour les bons à très bons hôtels (94%) les formules préférées étant surtout «chambre seule» ou «chambre avec petit-déjeuner» (38%) et «demi-pension» (52%). Les séjours dans les Ardennes et l'Eifel vont plus souvent de pair avec des hôtels d'une catégorie moins élevée.

2.3. Le moyen de transport

Tableau 9

- La plus grande partie des voyages dans les Cantons de l'Est sont effectués en voiture (90%), comme est le cas dans les autres destinations.

2.4. La combinaison mode d'hébergement/moyen de transport

Tableau 10

Compte tenu de la position dominante du secteur hôtelier et des locations, et de la prépondérance de la voiture comme moyen de transport, les combinaisons les plus fréquentes sont les suivantes:

- voiture individuelle/location (40%);
- voiture individuelle/hôtel (35%);
- voiture individuelle/camping (13%).

Ce qui est remarquable, c'est l'importance de la combinaison voiture individuelle/village de vacances pour la province de Limbourg et l'Eifel.

2.5. La durée du séjour

Tableau 11

- La durée moyenne du séjour dans les Cantons de l'Est est de 3.3 nuitées. Plus de 80% des voyages sont des vacances courtes comptant trois nuitées au maximum.
- La durée du séjour dans les Cantons de l'Est est un peu plus courte par rapport à les autres régions. L'Eifel compte relativement beaucoup de séjours entre 4 et 7 nuitées.

2.6. La période

Tableau 12

- Les voyages dans les Cantons de l'Est sont relativement plus concentrés dans la période avril-août (64%).
- L'Eifel obtient un score relativement meilleur dans les trois premiers mois de l'année, les Cantons de l'Est dans les trois derniers mois de l'année.

2.7. Le groupe de voyageurs

Tableaux 13 et 14

- Un voyage dans les Cantons de l'Est comporte en moyenne 3.3 personnes, dont 2.4 personnes en moyenne appartiennent à la même famille. Dans la moitié des voyages, la famille en voyage se compose d'adultes de moins de 65 ans, sans enfants. Dans un tiers des cas, il s'agit des familles avec enfants.
- La taille et la composition de la famille en voyage sont assez similaires par rapport aux autres destinations.
- Seulement 2% des voyages dans les Cantons de l'Est sont des voyages de groupe¹. Les voyages de groupe sont également peu nombreux dans les autres destinations.

3. Que fait le touriste dans les Cantons de l'Est?

Tableaux 15 à 17 inclus

- Les activités favorites lors des voyages des Belges dans les Cantons de l'Est sont le repos et la détente (63%), les courtes promenades (42%) et les longues promenades² (48%), les visites de curiosités (31%) et la gastronomie (18%).

¹ Les voyages de groupe se définissent comme des voyages comportant un guide professionnel (ce qui exclut donc les mouvements de jeunesse) et un programme d'activités fixé à l'avance.

² Les courtes promenades sont des promenades de moins de trois kilomètres, les longues promenades sont des promenades d'au moins trois kilomètres.

- La gastronomie est plus importante pour les Cantons de l'Est par rapport aux autres régions tandis que le shopping est relativement important pour le GD de Luxembourg et l'Eifel.
- Quatre types de vacances dominant dans les Cantons de l'Est: vacances en famille (27%), être ensemble avec les amis, les grands-parents, les petits-enfants, ... (22%), vacances pédestres ou à bicyclette (17%) et prendre du bon temps (16%).
- Ces quatre types sont également les types principaux pour les Ardennes et la province de Limbourg. Les séjours au GD de Luxembourg sont plus axés sur prendre du bon temps, les séjours dans l'Eifel sont plutôt caractérisés par des vacances en famille et prendre du bon temps.

4. Comment le touriste dans les Cantons de l'Est achète-t-il son voyage?

4.1. Les sources d'information utilisées

Tableaux 18 à 20 inclus

- 62% cherche de l'information sur Internet à l'avance. Le vacancier belge qui opte pour les Cantons de l'Est visite surtout les sites des entreprises de logements (47%), de la destination (33%), des agences de réservation d'hébergement en ligne (26%), et des organisateurs de voyages (21%).
- Les voyageurs vers l'Eifel consultent l'Internet encore plus souvent.
- L'impact des médias sociaux, vérifié par la mesure dans laquelle les vacanciers suivent des nouveautés/offres de la destination, du logement ou de l'organisateur de voyage sur des sites des réseaux sociaux, est inexistant pour les Cantons de l'Est et l'Eifel. Pour les autres régions également, l'impact des médias sociaux est très limité.
- Dans 15% des cas, on consulte l'Internet **pendant** les voyages dans les Cantons de l'Est pour rechercher des informations générales (par exemple entretenir le contact avec la famille, les prévisions météo) ou spécifiques sur la destination. Les résultats pour les Cantons de l'Est ne sont pas meilleurs ou pires par rapport aux autres destinations.

4.2. L'organisation du voyage

Tableaux 21 et 22

- Dans 53% des voyages dans les Cantons de l'Est, les vacanciers font appel à des tiers pour organiser l'hébergement et/ou le transport. Les voyageurs font réserver surtout le logement uniquement (51%) par le biais des intermédiaires. Proportionnellement, les vacanciers qui effectuent des voyages dans les Cantons de l'Est font un peu plus souvent appel aux intermédiaires.
- 15% des voyages dans les Cantons de l'Est peuvent être considérés comme des voyages organisés par un tour-opérateur. Ce chiffre est encore plus élevé pour l'Eifel (26%) et la province de Limbourg (25%, sous l'influence de la présence des villages de vacances).

4.3. La réservation du logement

Tableaux 23 à 25 inclus

- Le logement est réservé à l'avance dans 100% des cas, le plus souvent par des intermédiaires (53%). Dans 47% des cas, les personnes effectuant des voyages dans les Cantons de l'Est ont procédé à des réservations directement auprès du propriétaire ou de l'exploitant.
- Lorsque l'on réserve le logement par intermédiaire, cela se fait de façons très diverses: par le site des agences de réservation d'hébergement en ligne, des agences de voyages classiques, des agences de location, etc.
- Dans les autres régions, le vacancier belge fait un peu moins souvent appel à des intermédiaires pour la réservation du logement.
- Les réservations de logements dans les Cantons de l'Est se font relativement tôt dans l'année. Les voyageurs réservent leur logement en moyenne 4.4 mois à l'avance, étant le résultat d'un nombre important de réservations dans le mois avant le départ (44%) et un nombre égal de réservations quatre mois ou plus avant le départ en voyage (43%).
- Le délai entre la réservation d'hébergement et le départ est relativement élevé pour les Cantons de l'Est par rapport aux autres destinations.

4.4. La réservation du transport

Tableau 26

- Le transport est rarement réservé à l'avance, étant donné l'usage fréquent de la voiture comme moyen de transport

4.5. Les réservations sur Internet

Tableau 27

- Dans 54% des cas, les personnes qui effectuent un voyage dans les Cantons de l'Est font leurs réservations sur Internet. Il s'agit uniquement de la réservation du logement sur Internet.
- Les réservations de logements sur Internet passent dans la moitié des cas par le site d'une entreprise de logement (47%). Autres canaux importants sont le site d'une agence de réservation d'hébergement en ligne (27%, par exemple booking.com) et le site d'une agence de location (14%).
- En ce qui concerne les séjours dans l'Eifel, les réservations de logements se font encore plus souvent sur Internet, surtout directement. L'impact des agences de réservation d'hébergement en ligne est le plus élevé pour les Cantons de l'Est et le GD de Luxembourg.

5. Combien le touriste dans les Cantons de l'Est dépense-t-il?

Tableaux 28 et 29

- Dans 33% des voyages dans les Cantons de l'Est, les vacanciers dépensent une somme située entre 150 et 250 euros. Dans 47% des cas, il dépense moins, dans 21% des cas, la dépense s'élève à 500 euros. Par personne et par voyage, ils dépensent en moyenne quelque 141 euros.
- La dépense par personne et par nuitée s'élève dans 41% des cas à 75-125 euros. La dépense moyenne par personne et par nuitée est faible (43 euros).
- Les dépenses moyennes par personne et par voyage dans les Cantons de l'Est sont les plus faibles de toutes les destinations mentionnées. Le vacancier belge dans l'Eifel consacre près de 90 euros en plus à son voyage.
- Les dépenses moyennes par personne et par nuitée dans les Cantons de l'Est sont analogues aux dépenses des autres régions, à l'exception de l'Eifel, où la dépense moyenne par personne-nuitée est de 63 euros.

6. Comment le touriste dans les Cantons de l'Est apprécie-t-il son voyage?

Tableau 30

- 56% des voyages dans les Cantons de l'Est sont considérés comme excellents et 44% comme bons.
- En moyenne, les voyages dans les Cantons de l'Est obtiennent le score de 4.6 sur 5 (5 équivalant à 'excellent' et 1 équivalant à 'très mauvais').
- Les Cantons de l'Est obtiennent un score qui est au moins aussi bon que celui de la concurrence.

CHAPITRE 3: CONCLUSIONS

A titre de conclusion, nous vous présentons les points forts et faibles des Cantons de l'Est par rapport à la concurrence, sous forme d'un tableau.

Points forts des Cantons de l'Est	Points faibles des Cantons de l'Est
<ul style="list-style-type: none">▪ Part du marché sur le marché touristique belge présente une augmentation légère▪ Orientation forte sur la Flandre qui est la principale région générant des voyages en Belgique▪ La nature, les possibilités de faire des randonnées à pied et à bicyclette, le calme et la proximité sont les principaux éléments d'attraction▪ Un bon mélange de locations et de bons hôtels▪ La gastronomie est importante▪ Les intermédiaires jouent un rôle important dans la réservation du logement▪ Une grande satisfaction parmi les vacanciers	<ul style="list-style-type: none">▪ Pas de motivations uniques pour choisir la destination▪ Une durée moyenne de séjour moins élevée▪ Une concentration relativement forte sur l'été▪ Moins d'activités de shopping▪ Moins de voyages avec tour-opérateur▪ Un impact relativement élevé des agences de réservation d'hébergement en ligne▪ Des dépenses moyennes moins élevées, aussi bien par personne et par voyage que par personne-nuitée

TABLEAUX

Tableau 1

L'importance des voyages commerciaux de la population belge en 2012, en fonction de la destination principale, enquêtes WES 2012-13 (en %)

Description		Cantons de l'Est	Province de Liège	Ardennes	Limbourg	GD de Luxembourg	L'Eifel - Allemagne
2012							
Voyages commerciaux	Nombre (en milliers)	125	264	1096	485	97	153
	Part du marché (en %)	0,9	1,9	7,9	3,5	0,7	1,1
	Durée moyenne du séjour (en nuitées)	3,3	3,5	4,1	3,4	4,4	3,7
	Nombre de nuitées (en milliers)	412	922	4492	1651	427	565
	Dépenses par voyage (en euros)	141	161	177	155	186	233
	Dépenses globales (en millions d'euros)	17,6	42,4	193,9	75,2	18,1	35,5
2010							
Voyages commerciaux	Nombre (en milliers)	102	267	1042	407	89	165
	Part du marché (en %)	0,8	2,1	8,2	3,2	0,7	1,3
	Durée moyenne du séjour (en nuitées)	5,8	4,5	3,8	3,6	2,9	3,7
	Nombre de nuitées (en milliers)	590	1201	3960	1464	258	611
	Dépenses par voyage (en euros)	218	191	183	175	233	245
	Dépenses globales (en millions d'euros)	22,2	51,0	190,7	71,2	20,7	40,5
2008							
Voyages commerciaux	Nombre (en milliers)	107	295	1302	429	107	148
	Part du marché (en %)	0,8	2,2	9,7	3,2	0,8	1,1
	Durée moyenne du séjour (en nuitées)	3,5	3,6	4,1	3,8	3,8	3,1
	Nombre de nuitées (en milliers)	376	1063	5337	1632	408	458
	Dépenses par voyage (en euros)	176	136	138	158	268	202
	Dépenses globales (en millions d'euros)	18,9	40,2	179,6	67,9	28,8	29,8
Index 2012/2008							
Voyages commerciaux	Nombre (en milliers)	116	89	84	113	90	103
	Part du marché (en %)	113	86	81	109	88	100
	Durée moyenne du séjour (en nuitées)	94	97	100	89	116	119
	Nombre de nuitées (en milliers)	110	87	84	101	105	123
	Dépenses par voyage (en euros)	80	118	128	98	69	115
	Dépenses globales (en millions d'euros)	93	106	108	111	63	119

Tableau 2

Profil des voyageurs commerciaux belges en 2012, en fonction de la destination principale, enquêtes WES 2012-13 (en %)

Description	Cantons de l'Est	Province de Liège	Ardennes	Limbourg	GD de Luxembourg	L'Eifel - Allemagne
LANGUE						
Néerlandais	92,4	71,5	75,4	98,6	67,4	92,8
Français	7,6	28,5	24,6	1,4	32,6	7,2
REGION						
Flandre	92,4	71,5	75,4	98,6	67,4	92,8
Bruxelles	0,0	3,9	4,3	0,0	11,6	2,7
Wallonie	7,6	24,6	20,4	1,4	21,0	4,5
AGE PERSONNE INTERROGEE						
Jusqu'à 5 ans	1,5	6,8	7,3	6,4	0,0	7,0
6-12 ans	1,3	6,6	9,6	13,6	4,8	4,7
13-17 ans	16,4	14,9	10,7	10,7	10,6	10,0
18-24 ans	3,9	9,0	10,5	12,5	2,2	0,9
25-34 ans	27,2	18,1	16,4	11,4	19,6	8,4
35-44 ans	9,1	14,4	13,8	11,2	14,2	14,4
45-54 ans	32,5	19,3	18,1	16,3	19,9	28,6
55-64 ans	0,0	4,6	7,0	6,3	12,0	15,8
65 ans et plus	8,1	6,4	6,6	11,6	16,6	10,2
TYPE DE FAMILLE						
Personne seule, famille sans enfants, <45 ans	10,2	10,5	9,5	4,5	9,2	3,8
Famille, enfant cadet <6 ans	21,4	19,6	18,2	24,1	5,2	12,2
Famille, enfant cadet 6-12 ans	13,9	22,9	21,5	14,4	10,4	17,3
Famille, enfant cadet 13-17 ans	15,6	18,0	16,4	14,6	15,4	14,3
Famille, enfant cadet >=18 ans	22,7	13,4	17,5	20,7	24,8	17,4
Personne seule, famille sans enfants, 45-64 ans	8,2	9,3	10,5	10,5	18,3	25,5
Personne seule, famille sans enfants, >=65 ans	8,1	6,4	6,4	11,2	16,6	9,5
CLASSE SOCIALE						
A - Supérieure	15,0	23,4	17,9	10,5	18,8	14,3
B - Moyenne, supérieure	44,5	43,1	56,2	39,5	45,7	51,6
C - Moyenne, inférieure	25,0	25,5	19,1	37,2	19,6	19,1
D/E - Inférieure	15,5	8,0	6,8	12,7	15,9	15,0
Total	100,0	100,0	100,0	100,0	100,0	100,0
Nombre de voyages commerciaux noté dans le sondage	56	122	505	226	45	73

Tableau 3

L'utilisation des médias par les voyageurs commerciaux belges en 2012, en fonction de la destination principale, enquêtes WES 2012-13 (en % du nombre de voyages commerciaux)

Description	Cantons de l'Est	Province de Liège	Ardennes	Limbourg	GD de Luxembourg	L'Eifel - Allemagne
QUOTIDIENS LUS						
De Morgen	5,9	6,7	7,3	4,6	6,3	2,9
De Standaard	4,3	5,2	6,2	8,6	7,7	8,8
Gazet van Antwerpen	1,3	5,0	6,1	15,9	10,2	10,6
Het Belang van Limburg	11,6	7,1	5,1	10,4	0,0	7,2
Het Laatste Nieuws/De Nieuwe Gazet	26,0	20,7	19,2	22,4	22,4	25,3
Het Nieuwsblad/De Gentenaar	32,7	19,2	20,7	18,2	15,2	18,9
Metro (N/F)	3,6	4,1	3,6	4,7	0,0	1,6
La Dernière Heure/Les Sports	0,0	0,0	2,3	0,0	0,0	0,0
La Libre Belgique/La Gazette de Liège	0,0	3,4	1,2	0,0	0,0	0,0
La Meuse/La Nouvelle Gazette/La Province/Nord Eclair/La Capitale	0,0	5,3	3,6	0,6	2,4	0,0
Le Soir	0,0	2,7	3,5	0,0	16,3	0,0
L'Avenir	0,0	1,4	0,8	0,8	4,8	0,0
Aucun de ceux-ci	31,4	38,8	39,2	26,0	25,8	37,9
Total	116,8	119,7	118,8	112,3	111,0	113,3
Nombre de voyages commerciaux noté dans le sondage	56,0	122,0	505,0	226,0	45,0	73,0
PERIODIQUES LUS						
Dag Allemaal	15,3	13,7	11,5	24,2	26,9	24,8
De Krant van West-Vlaanderen	0,0	0,0	1,9	0,4	0,0	0,0
Feeling	0,0	0,9	1,7	0,0	0,0	0,0
Flair (N/F)	29,7	25,5	14,7	19,8	8,8	12,4
Goed Gevoel	1,5	1,5	2,6	2,3	0,0	0,0
Humo	12,5	13,2	15,8	13,3	12,6	16,0
Knack/Weekend Knack	7,9	5,4	5,9	7,7	7,7	6,5
Libelle	29,3	19,7	12,6	26,7	8,9	27,0
Nest	0,0	0,9	1,4	1,4	0,0	1,6
P-Magazine	7,8	4,5	2,6	2,7	0,0	0,0
Plus Magazine (N/F)	7,4	4,7	1,9	1,7	4,1	2,5
Sport/Voetbal magazine (N/F)	0,0	0,0	2,0	3,1	2,3	0,0
Story	11,5	5,2	3,1	10,2	3,7	3,9
TeVe-Blad	2,4	1,1	0,9	1,1	0,0	1,6
TV Familie/Blik	6,3	2,9	1,5	6,5	0,0	0,0
Ciné Télé Revue	0,0	2,7	4,9	0,8	0,0	2,2
Femmes d'Aujourd'hui	0,0	1,7	2,0	0,0	6,2	0,0
Le Soir Magazine	0,0	0,0	0,5	0,0	0,0	0,0
Le Vif L'Express/Le Vif Weekend/Focus Vif	0,0	2,0	1,9	0,0	6,3	2,2
Télé Moustique	1,5	4,4	1,8	0,0	2,6	0,0
Télépro	0,0	1,3	0,3	0,0	4,8	0,0
Télé Star	0,0	1,1	0,6	0,0	0,0	0,0
Aucun de ceux-ci	32,5	41,3	50,1	31,3	26,1	38,8
Total	165,7	153,6	142,0	153,1	120,8	139,4
Nombre de voyages commerciaux noté dans le sondage	56	122	505	226	45	73
STATION DE RADIO LA PLUS ECOUTEE						
Klara (VRT)	8,4	3,8	2,4	0,0	0,0	0,0
MNM (VRT)	12,6	8,5	9,5	12,2	16,7	16,7
Radio 1 (VRT)	3,6	5,4	6,0	6,6	1,7	12,9
Radio 2 (VRT)	22,7	10,4	10,3	18,6	13,4	19,9
Studio Brussel (VRT)	26,5	21,8	22,5	22,1	15,4	14,7
Classic 21 (RTBF)	0,0	0,0	1,0	0,0	4,8	0,0
La Première (RTBF)	0,0	1,5	2,4	0,0	0,0	0,0
Musiq3, Pure FM (RTBF)	0,0	0,0	3,3	0,0	4,8	0,0
VivaCité (RTBF)	0,0	3,4	4,4	0,0	3,3	0,0
Bel RTL	0,0	4,9	2,1	0,0	8,0	0,0
Joe FM	3,1	3,9	3,5	2,8	9,5	3,3
Fun Radio	0,0	0,0	0,3	0,0	2,4	2,2
NRJ/Energy	1,5	4,4	3,9	0,0	2,3	0,0
Q-Music	12,0	12,5	11,1	20,7	4,0	14,1
Radio Nostalgie	1,6	7,1	5,4	5,5	8,9	3,9
Autre radio locale, libre	4,9	2,2	0,8	3,8	0,0	2,6
Autre station	3,1	8,8	7,4	5,1	2,6	3,3
Ecoute rarement ou jamais la radio	0,0	1,4	4,0	2,7	2,4	6,3
Total	100,0	100,0	100,0	100,0	100,0	100,0
Nombre de voyages commerciaux noté dans le sondage	56	122	505	226	45	73

Tableau 4

Motivations pour le choix de la destination lors des voyages commerciaux de la population belge en 2012, en fonction de la destination principale, enquêtes WES 2012-13 (en % du nombre de voyages commerciaux)

Motivations	Cantons de l'Est	Province de Liège	Ardennes	Limbourg	GD de Luxembourg	L'Eifel - Allemagne
Belle nature	47,4	40,1	43,8	20,0	27,1	32,1
Habitude, cadre familial	15,8	15,0	17,5	16,3	28,7	11,8
Pas trop loin, près	25,0	23,2	27,3	32,0	18,4	27,0
Bon climat, beaucoup de soleil	0,0	0,0	1,2	1,0	6,6	3,5
Belle villégiature, bel environnement	18,6	12,9	13,6	15,2	14,9	15,0
Pas trop cher, prix acceptables	15,6	12,4	15,1	13,9	7,0	18,9
Curiosités intéressantes	3,7	2,5	3,0	4,1	9,8	8,3
Possibilités de promenade et de cyclisme	37,5	22,9	21,5	18,9	14,5	18,7
Nouvelle expérience	0,0	5,5	5,1	5,7	2,2	4,9
Renom, réputation de la destination	3,8	3,1	5,6	3,4	12,4	12,4
Pas trop bruyant, calme	28,4	16,3	16,0	10,7	18,9	6,2
Apte aux enfants	1,7	6,7	9,6	14,2	0,0	10,1
Belles plages	0,0	0,0	0,4	0,5	0,0	0,0
Atmosphère de vacances agréables	10,0	5,2	6,3	8,5	16,3	9,6
Possibilités de détente et de sortie	1,6	2,7	6,2	5,9	9,8	8,7
Autres possibilités de sport	4,1	5,9	4,9	4,4	8,5	4,7
Bonne cuisine	11,0	6,0	5,7	4,8	6,2	10,8
Logement confortable	5,9	6,5	7,7	6,8	9,6	3,6
Visite d'amis, de famille, de connaissances	2,0	2,8	2,2	1,9	0,0	0,0
Possibilités de shopping	0,0	0,0	0,4	6,1	0,0	7,9
Population accueillante	3,8	1,8	2,2	4,0	2,3	8,5
Événements	3,0	2,3	1,6	3,8	5,3	0,0
Voyage avec mouvement de jeunesse	6,4	7,5	9,1	12,7	0,0	0,0
Prix promotionnels, à prix réduit	0,0	0,0	0,8	3,6	5,4	2,3
Pas de problèmes de langue	8,8	4,1	2,5	3,2	0,0	3,1
Parc d'attractions	1,7	1,7	1,2	4,4	0,0	10,3
Cours, voyage d'étude, voyage scolaire	1,5	0,7	0,4	2,0	0,0	0,0
Autres motivations	0,0	3,0	4,5	5,0	4,2	3,1
Total	257,3	210,7	235,2	233,1	228,2	241,3
Nombre de voyages commerciaux noté dans le sondage	56	121	501	221	45	73

Tableau 5

La mesure dans laquelle le choix des voyages commerciaux de la population belge en 2012 a été influencé par les offres spéciales, en fonction de la destination principale, enquêtes WES 2012-13 (en %)

Influence des offres spéciales	Cantons de l'Est	Province de Liège	Ardennes	Limbourg	GD de Luxembourg	L'Eifel - Allemagne
Très/assez influencé - total	5,5	9,8	9,5	18,7	19,8	29,2
Très influencé	0,0	6,2	4,9	13,1	19,8	18,4
Assez influencé	5,5	3,5	4,6	5,6	0,0	10,8
Peu/pas influencé - total	94,5	90,2	90,5	81,3	80,2	70,8
Peu influencé	0,0	0,0	1,8	1,8	0,0	0,0
Pas influencé	94,5	90,2	88,7	79,6	80,2	70,8
Total	100,0	100,0	100,0	100,0	100,0	100,0
Nombre de voyages commerciaux noté dans le sondage	56	122	505	226	45	73

Tableau 6

Type d'environnement lors des voyages commerciaux de la population belge en 2012, en fonction de la destination principale, enquêtes WES 2012-13 (en %)

Type d'environnement	Cantons de l'Est	Province de Liège	Ardennes	Limbourg	GD de Luxembourg	L'Eifel - Allemagne
Campagne	72,6	72,9	66,1	75,5	56,7	36,0
Montagne	25,8	18,6	28,0	5,7	12,7	40,0
Ville (d'art)	1,6	8,5	5,8	13,8	30,6	16,6
Parc d'attractions	0,0	0,0	0,2	3,2	0,0	7,4
Autres	0,0	0,0	0,0	1,7	0,0	0,0
Total	100,0	100,0	100,0	100,0	100,0	100,0
Nombre de voyages commerciaux noté dans le sondage	56	119	500	226	45	73

Tableau 7

Mode d'hébergement principal lors des voyages commerciaux de la population belge en 2012, en fonction de la destination principale, enquêtes WES 2012-13 (en %)

Mode d'hébergement	Cantons de l'Est	Province de Liège	Ardennes	Limbourg	GD de Luxembourg	L'Eifel - Allemagne
Hôtel, pension, motel, club	36,7	36,3	24,5	24,3	64,6	61,6
Total location	43,4	43,1	48,0	49,6	6,4	32,8
Location	43,4	40,5	45,5	22,6	6,4	20,9
Appartement, villa, studio	31,0	23,2	30,9	7,6	6,4	18,8
Chambre d'hôte, bed & breakfast (B&B)	1,9	2,9	5,5	8,0	0,0	1,2
Gîte, ferme	10,6	14,5	9,2	7,0	0,0	0,9
Village de vacances	0,0	2,6	2,5	27,0	0,0	11,9
Camping	13,0	12,7	16,4	8,8	29,0	5,7
Tourisme social	6,8	7,8	8,4	15,5	0,0	0,0
Autres	0,0	0,0	2,7	1,9	0,0	0,0
Total	100,0	100,0	100,0	100,0	100,0	100,0
Nombre de voyages commerciaux noté dans le sondage	56	122	505	226	45	73

Tableau 8

La catégorie hôtelière et la formule hôtelière lors des voyages commerciaux de la population belge en 2012, en fonction de la destination principale, enquêtes WES 2012-13 (en %)

Description	Cantons de l'Est	Province de Liège	Ardennes	Limbourg	GD de Luxembourg	L'Eifel - Allemagne
CATEGORIE HOTELIERE						
Pension ou 1*, hôtel simple	6,3	16,8	9,9	1,6	3,5	5,4
2*, hôtel de catégorie moyenne	0,0	0,0	12,5	4,8	4,0	17,6
3*, bon hôtel	54,2	40,8	40,9	47,8	33,7	51,8
4*, très bon hôtel/5*, hôtel de luxe	39,5	42,4	36,7	45,7	58,8	25,3
FORMULE HOTELIERE						
Chambre seule	0,0	0,0	2,8	0,0	5,1	0,0
Chambre avec petit-déjeuner	37,5	49,6	41,0	38,7	35,0	40,3
Demi-pension	52,4	41,7	42,4	49,9	59,9	48,0
Pension complète	10,2	8,7	13,9	11,4	0,0	10,0
Tout compris	0,0	0,0	0,0	0,0	0,0	1,7
Total	100,0	100,0	100,0	100,0	100,0	100,0
Nombre de voyages commerciaux noté dans le sondage	20	43	122	53	29	45

Tableau 9

Le moyen de transport utilisé lors des voyages commerciaux de la population belge en 2012, en fonction de la destination principale, enquêtes WES 2012-13 (en %)

Moyen de transport	Cantons de l'Est	Province de Liège	Ardennes	Limbourg	GD de Luxembourg	L'Eifel - Allemagne
Voiture	90,3	85,7	87,7	84,2	91,4	92,2
Autocar	3,4	9,8	7,1	3,8	0,0	1,7
Train	3,9	3,4	4,2	4,2	2,2	0,0
Autres	2,4	1,1	1,0	7,9	6,4	6,1
Total	100,0	100,0	100,0	100,0	100,0	100,0
Nombre de voyages commerciaux noté dans le sondage	56	122	505	226	45	73

Tableau 10

Les combinaisons principales du moyen de transport utilisé et du mode d'hébergement lors des voyages commerciaux de la population belge en 2012, en fonction de la destination principale, enquêtes WES 2012-13 (en %)

Combinaison moyen de transport- mode d'hébergement	Cantons de l'Est	Province de Liège	Ardennes	Limbourg	GD de Luxembourg	L'Eifel - Allemagne
Voiture/location	40,1	34,5	41,8	19,8	6,4	18,8
Voiture/hôtel	34,8	34,7	23,2	23,5	62,3	55,9
Voiture/camping	13,0	11,9	15,4	7,1	22,7	5,7
Voiture/village de vacances	0,0	2,6	2,5	26,5	0,0	11,9
Train/hôtel	0,0	0,8	0,5	0,0	2,2	0,0
Autocar/hôtel	1,9	0,9	0,4	0,0	0,0	1,7
Voiture/tourisme social	2,4	2,0	2,7	5,6	0,0	0,0
Autocar/tourisme social	0,0	3,8	3,3	3,8	0,0	0,0
Train/location	1,9	0,9	1,4	0,4	0,0	0,0
Autres combinaisons	5,9	8,0	8,8	13,5	6,4	6,1
Total	100,0	100,0	100,0	100,0	100,0	100,0
Nombre de voyages commerciaux noté dans le sondage	56	122	505	226	45	73

Tableau 11

La structure de la durée du séjour et la durée moyenne du séjour lors des voyages commerciaux de la population belge en 2012, en fonction de la destination principale, enquêtes WES 2012-13 (en %)

Durée du séjour	Cantons de l'Est	Province de Liège	Ardennes	Limbourg	GD de Luxembourg	L'Eifel - Allemagne
1-3 nuitées	81,2	71,2	66,1	71,0	70,6	55,9
4-5 nuitées	1,7	7,4	10,4	10,2	0,0	18,2
6-7 nuitées	6,2	11,0	11,2	8,4	17,0	23,4
8-11 nuitées	8,5	8,3	6,8	8,2	3,7	2,5
12-15 nuitées	2,4	2,0	4,1	2,2	3,7	0,0
16-19 nuitées	0,0	0,0	0,0	0,0	3,4	0,0
20-27 nuitées	0,0	0,0	1,1	0,0	1,5	0,0
28 nuitées et plus	0,0	0,0	0,3	0,0	0,0	0,0
Total	100,0	100,0	100,0	100,0	100,0	100,0
Nombre de voyages commerciaux	56	122	503	226	45	73
Durée moyenne (en nuitées)	3,3	3,5	4,1	3,4	4,4	3,7

Tableau 12

Mois du départ en voyage commercial de la population belge en 2012, en fonction de la destination principale, enquêtes WES 2012-13 (en %)

Mois du départ	Cantons de l'Est	Province de Liège	Ardennes	Limbourg	GD de Luxembourg	L'Eifel - Allemagne
Janvier	1,8	2,5	2,4	1,0	0,0	8,1
Janvier, vacances de Noël	1,8	1,7	1,5	0,5	0,0	0,0
Janvier, reste du mois	0,0	0,8	0,9	0,5	0,0	8,1
Février	4,9	3,9	5,7	4,3	0,0	6,6
Février, vacances de carnaval	3,4	3,2	2,9	2,7	0,0	4,2
Février, reste du mois	1,6	0,7	2,8	1,6	0,0	2,4
Mars	1,6	0,7	3,3	3,0	2,0	3,8
Avril	15,8	15,3	13,0	14,9	16,2	19,9
Avril, vacances de Pâques	14,3	9,1	8,3	8,6	8,2	7,2
Avril, reste du mois	1,4	6,2	4,7	6,4	7,9	12,7
Mai	8,5	12,7	6,4	9,0	24,9	4,8
Juin	10,2	8,7	7,8	5,8	6,9	4,5
Juillet	17,6	18,6	24,9	23,8	11,5	15,4
1-15 juillet	2,0	1,8	9,4	13,0	7,5	4,9
16-31 juillet	15,6	16,7	15,5	10,8	4,1	10,5
Août	11,6	13,1	13,9	13,6	15,6	14,1
1-15 août	4,8	5,5	8,5	7,8	4,5	7,9
16-31 août	6,8	7,5	5,4	5,8	11,1	6,2
Septembre	4,9	6,8	8,7	8,4	12,7	15,8
Octobre	9,5	5,1	4,7	5,4	0,0	2,5
Octobre, vacances d'automne	7,1	4,1	1,8	2,5	0,0	0,0
Octobre, reste du mois	2,3	1,1	2,8	2,9	0,0	2,5
Novembre	8,7	4,0	4,8	4,8	2,9	2,6
Novembre, vacances d'automne	7,1	3,2	2,6	3,3	2,9	1,5
Novembre, reste du mois	1,6	0,7	2,3	1,6	0,0	1,0
Décembre	4,9	8,7	4,2	5,9	7,4	1,9
Décembre, vacances de Noël	4,9	6,4	3,1	3,7	4,8	1,9
Décembre, reste du mois	0,0	2,4	1,0	2,2	2,6	0,0
Total	100,0	100,0	100,0	100,0	100,0	100,0
Nombre de voyages commerciaux noté dans le sondage	56	122	505	226	45	73

Tableau 13

Taille moyenne du groupe de voyageurs et de la famille en voyage et la composition de la famille en voyage lors des voyages commerciaux de la population belge en 2012, en fonction de la destination principale, enquêtes WES 2012-13 (en %)

Description	Cantons de l'Est	Province de Liège	Ardennes	Limbourg	GD de Luxembourg	L'Eifel - Allemagne
TAILLE DU GROUPE DE VOYAGEURS						
1 personne	9,4	13,5	19,6	15,1	3,4	3,8
2 personnes	40,2	34,5	23,2	25,4	53,5	35,6
3 personnes	8,2	14,5	13,9	10,1	7,2	8,6
4 personnes	25,2	24,0	21,5	26,5	18,6	22,9
5 personnes	5,7	3,4	6,6	4,9	6,4	7,2
6 personnes et plus	11,4	10,1	15,1	17,9	10,8	21,9
Total	100,0	100,0	100,0	100,0	100,0	100,0
Nombre de voyages commerciaux noté dans le sondage	56	122	505	225	45	73
TAILLE DE LA FAMILLE EN VOYAGE						
1 personne	16,8	30,5	29,9	22,3	14,0	17,7
2 personnes	51,7	37,7	31,6	39,7	65,7	45,6
3 personnes	11,7	11,0	15,9	12,1	7,2	12,1
4 personnes	15,6	18,2	16,2	20,2	7,5	18,6
5 personnes	4,2	1,9	5,4	4,9	0,0	4,4
6 personnes et plus	0,0	0,7	0,9	0,9	5,6	1,6
Total	100,0	100,0	100,0	100,0	100,0	100,0
Nombre de voyages commerciaux noté dans le sondage	56	122	505	226	45	73
COMPOSITION DE LA FAMILLE EN VOYAGE						
(Groupe d')enfant(s)	11,6	19,6	15,8	15,4	2,2	4,1
Adulte(s) sans enfants, <45 ans	18,6	19,5	18,2	17,0	28,9	11,9
Adulte(s) sans enfants, 45-64 ans	29,4	22,4	18,3	17,9	31,9	35,8
Adulte(s) sans enfants, >=65 ans	8,2	6,4	6,2	10,3	16,6	10,2
Adulte(s) avec enfants, enfant cadet <6 ans	15,6	15,1	14,3	21,2	0,0	10,8
Adulte(s) avec enfants, enfant cadet 6-12 ans	9,7	13,9	16,4	8,9	12,8	15,0
Adulte(s) avec enfants, enfant cadet 13-17 ans	6,8	3,1	5,6	2,5	7,5	8,4
Adulte(s) avec enfants, enfant cadet >=18 ans	0,0	0,0	5,2	6,7	0,0	3,7
Total	100,0	100,0	100,0	100,0	100,0	100,0
Nombre de voyages commerciaux noté dans le sondage	55	121	500	224	45	73
Taille du groupe de voyageurs	3,3	3,2	3,5	3,6	3,3	3,9
Taille de la famille en voyage	2,4	2,3	2,4	2,5	2,3	2,5

Tableau 14

Importance des voyages de groupe lors des voyages commerciaux de la population belge en 2012, en fonction de la destination principale, enquêtes WES 2012-13 (en %)

Importance des voyages de groupe	Cantons de l'Est	Province de Liège	Ardennes	Limbourg	GD de Luxembourg	L'Eifel - Allemagne
Voyage de groupe	1,9	3,1	4,3	2,7	0,0	4,0
Voyage individuel	98,1	96,9	95,7	97,3	100,0	96,0
Total	100,0	100,0	100,0	100,0	100,0	100,0
Nombre de voyages commerciaux noté dans le sondage	56	122	505	226	45	73

Tableau 15

Activités exercées pendant les voyages commerciaux de la population belge en 2012, en fonction de la destination principale, enquêtes WES 2012-13 (en % du nombre de voyages commerciaux)

Activités	Cantons de l'Est	Province de Liège	Ardennes	Limbourg	GD de Luxembourg	L'Eifel - Allemagne
Récréation passive	114,6	107,5	108,3	106,1	101,7	107,6
Repos, détente	62,9	54,2	53,2	45,4	60,2	53,7
Jeux, jeux de société, jouer avec les enfants	10,1	17,9	20,9	29,3	4,3	17,7
Bains de soleil	0,0	0,0	0,8	1,4	2,3	2,7
Shopping, visites de marchés	0,0	0,0	2,2	8,9	15,2	20,0
Promenades courtes (<3 km)	41,6	35,4	31,1	21,1	19,6	13,5
Sport	75,7	69,9	78,2	87,7	69,8	86,2
Promenades longues (>3 km)	48,3	38,2	49,2	33,1	40,8	39,4
Randonnées de bicyclette	15,9	14,9	10,6	20,2	2,4	11,8
Natation	2,0	7,3	7,5	29,4	6,2	14,8
Autres sports nautiques	3,1	3,3	3,7	1,5	12,4	3,8
Ski alpin, ski de fond, snowboard	5,0	3,2	1,1	0,0	0,0	11,6
Autres sports	1,5	3,1	6,2	3,4	8,0	4,9
Visite de curiosités	30,6	38,0	26,9	29,0	41,5	38,2
Villes, villages	16,2	18,7	14,9	14,6	30,5	20,1
Sites naturels	10,6	13,1	8,4	4,7	11,0	5,7
Parcs d'attractions et de loisirs	3,8	5,2	1,7	4,0	0,0	10,3
Parc zoologique, parc safari, delphinarium	0,0	0,9	1,5	4,7	0,0	0,0
Autres curiosités	0,0	0,0	0,5	0,9	0,0	2,1
Culture	19,6	23,0	12,7	9,8	19,7	13,1
Monuments	10,3	9,1	7,4	5,2	15,1	5,8
Musées	9,3	10,2	4,1	2,8	4,6	6,3
Expositions	0,0	1,7	0,4	0,0	0,0	1,0
Théâtre, concerts, festivals	0,0	0,0	0,0	1,3	0,0	0,0
Autres activités culturelles	0,0	2,1	0,7	0,4	0,0	0,0
Beauté, fitness, soins de santé, wellness	0,0	6,4	1,9	2,9	5,6	3,8
Hobby, étude, lecture, cours de langue	0,0	5,3	2,4	0,8	0,0	0,0
Gastronomie, dégustations, visite caves	18,0	12,9	9,7	11,3	13,3	5,2
Sortir	0,0	2,0	2,8	2,5	0,0	0,0
Animation mouvement de jeunesse, partir en colonie de vacances	8,8	9,8	9,6	9,6	0,0	0,0
Visites d'amis, de famille, de connaissances	0,0	0,0	0,9	1,1	0,0	0,0
Autres	3,0	4,9	1,9	0,3	1,7	1,6
Total	270,3	279,8	255,4	261,0	253,2	255,7
Nombre de voyages commerciaux noté dans le sondage	56	122	505	226	45	73

Tableau 16

Types de voyages commerciaux de la population belge en 2012, en fonction de la destination principale, enquêtes WES 2012-13 (en % du nombre de voyages commerciaux)

Types	Cantons de l'Est	Province de Liège	Ardennes	Limbourg	GD de Luxembourg	L'Eifel - Allemagne
Prendre du bon temps, se détendre, flâner, se gâter	48,7	48,4	43,3	42,4	53,7	42,7
Vacances en famille	30,1	28,2	31,4	36,6	17,5	44,5
Être ensemble avec les amis, les grands-parents, les petits-enfants, ...	28,9	26,6	31,6	28,5	25,7	8,6
Culture, le sightseeing	2,9	1,3	3,7	8,5	7,1	9,4
S'amuser, faire des sorties, prendre du plaisir	12,7	10,6	15,6	19,6	3,7	20,1
Vacances pédestres ou à bicyclette	42,4	30,4	26,1	29,5	17,4	20,4
Partir à la découverte	1,9	5,7	5,5	3,8	8,1	7,2
Autres vacances sportives	7,6	7,9	6,1	4,3	4,7	5,1
Gastronomie	12,1	6,5	7,0	2,2	3,9	4,5
Aventure	7,0	5,0	10,3	6,2	2,4	6,1
Shopping	0,0	0,0	0,0	4,9	4,8	7,9
Apprendre à connaître d'autres gens	0,0	6,1	3,8	0,9	0,0	0,0
Hobby ou cours	5,5	6,2	4,1	5,4	0,0	0,0
Wellness, massage, sauna, beauté & relaxation	2,1	7,4	2,0	4,0	5,6	5,4
Santé	0,0	1,0	0,5	1,0	7,0	0,0
Autre aspect	1,9	0,9	1,2	0,4	0,0	1,1
Total	203,9	192,4	192,2	198,1	161,7	182,9
Nombre de voyages commerciaux noté dans le sondage	56	122	505	226	45	73

Tableau 17

Types principaux de voyages commerciaux de la population belge en 2012, en fonction de la destination principale, enquêtes WES 2012-13 (en %)

Types principaux	Cantons de l'Est	Province de Liège	Ardennes	Limbourg	GD de Luxembourg	L'Eifel - Allemagne
Vacances en famille	27,1	25,9	23,7	24,0	17,5	30,2
Prendre du bon temps, se détendre, flâner, se gâter	15,7	23,2	21,9	22,0	41,6	29,9
Être ensemble avec les amis, les grands-parents, les petits-enfants, ...	21,6	22,4	21,9	16,8	13,2	4,5
Culture, le sightseeing	0,0	0,0	1,7	2,1	4,5	2,1
Vacances pédestres, à bicyclette	17,0	8,6	10,0	14,5	4,2	11,7
S'amuser, faire des sorties, prendre du plaisir	1,7	2,7	5,0	7,4	0,0	10,6
Autres vacances sportives	4,5	2,0	2,3	1,6	2,4	2,2
Partir à la découverte	0,0	2,4	2,2	0,9	2,2	1,4
Aventure	3,1	1,4	4,4	1,9	2,4	2,3
Hobby ou cours	2,4	4,8	2,8	3,1	0,0	0,0
Gastronomie	2,9	1,3	1,5	0,3	1,4	0,0
Shopping	0,0	0,0	0,0	2,4	2,6	0,0
Autre aspect	4,0	5,3	2,6	3,1	8,1	5,0
Total	100,0	100,0	100,0	100,0	100,0	100,0
Nombre de voyages commerciaux noté dans le sondage	56	122	505	225	45	72

Tableau 18

Sources d'information consultées avant le départ en voyage commercial de la population belge en 2012, en fonction de la destination principale, enquêtes WES 2012-13 (en % du nombre de voyages commerciaux)

Description	Cantons de l'Est	Province de Liège	Ardennes	Limbourg	GD de Luxembourg	L'Eifel - Allemagne
SOURCES D'INFORMATION						
Consultés des brochures des organisateurs de voyages/ tour-opérateurs d'avance	16,9	14,0	7,9	12,3	4,5	23,5
Consulté des guides de voyages d'avance	15,7	7,9	7,4	5,6	11,1	12,5
Consulté l'Internet d'avance	62,4	53,0	55,7	65,4	68,7	78,4
Consulté aucune de ces sources d'information	29,7	38,8	38,9	30,6	28,8	8,6
Total	124,6	113,7	110,0	113,9	113,2	123,1
Nombre de voyages commerciaux noté dans le sondage	56,0	122,0	505,0	226,0	45,0	73,0
QUELS SITES INTERNET?						
Site exploitant(s) de logement(s)	46,7	38,3	34,7	52,8	36,2	57,9
Site entreprise(s) de transport(s)	4,0	2,6	2,1	2,9	4,3	2,5
Site destination(s)	32,9	19,4	18,9	20,8	29,3	37,5
Site organisateurs de voyages/tour-opérateurs	21,4	10,7	4,1	3,4	6,5	8,6
Site agence(s) de réservation d'hébergement comme booking.com, hotels.com, ...	26,0	15,2	9,6	7,3	22,3	12,5
Site agence(s) de voyages en ligne comme airstop.be, ...	9,1	5,0	2,3	3,1	4,3	9,9
Sites avec les avis de voyageurs	12,0	7,2	3,1	4,1	19,0	4,5
Autres site(s) Internet	7,5	9,0	12,9	4,4	17,5	6,3
Site(s) Internet non spécifié(s)	0,0	1,1	2,1	2,5	0,0	2,2
Aucun site consulté	37,6	47,0	44,3	34,6	31,3	21,6
Total	197,3	155,4	133,9	135,9	170,5	163,5
Nombre de voyages commerciaux noté dans le sondage	56	122	505	226	45	73

Tableau 19

La mesure dans laquelle les vacanciers belges de séjours commerciaux suivent des nouveautés/offres de la destination, du logement, du transport, de l'organisateur de voyage, ... de leurs voyages commerciaux sur des sites de réseaux sociaux en 2012, en fonction de la destination principale, enquêtes WES 2012-13 (en % du nombre de voyages commerciaux)

Suivre sur les médias sociaux	Cantons de l'Est	Province de Liège	Ardennes	Limbourg	GD de Luxembourg	L'Eifel - Allemagne
Activités, offres, conseils, ... de la destination	0,0	2,6	2,1	1,5	0,0	0,0
Activités, nouveautés du logement	0,0	2,6	0,8	0,5	3,7	0,0
Activités, nouveautés de l'organisateur de voyages, du tour-opérateur	0,0	0,0	0,4	1,0	0,0	0,0
Ne suivent pas des activités/nouveautés	100,0	97,4	97,7	97,1	96,3	100,0
Total	100,0	102,6	101,1	100,0	100,0	100,0
Nombre de voyages commerciaux noté dans le sondage	56	122	505	226	45	73

Tableau 20

Raisons pour lesquelles la population belge a consulté l'Internet PENDANT leurs voyages commerciaux en 2012, en fonction de la destination principale, enquêtes WES 2012-13 (en % du nombre de voyages commerciaux)

Raisons	Cantons de l'Est	Province de Liège	Ardennes	Limbourg	GD de Luxembourg	L'Eifel - Allemagne
Contact avec la famille	13,5	10,7	12,8	10,9	30,5	8,9
Prévisions météo	13,4	6,1	4,1	2,7	5,5	8,3
Planification de route	1,5	0,7	1,1	0,9	2,9	1,6
Informations générales sur la destination	7,8	7,7	3,6	1,4	0,0	4,1
Informations spécifiques sur des curiosités, événements dans la destination	1,5	1,6	4,1	2,0	0,0	4,6
Informations spécifiques sur des promenades en ville dans la destination	0,0	0,0	0,6	0,0	0,0	1,8
Informations spécifiques sur des restaurants, cafés dans la destination	0,0	0,0	2,3	0,0	2,9	0,0
Informations spécifiques sur des magasins dans la destination	0,0	0,8	0,4	0,0	0,0	1,3
Possibilités de transport sur place	0,0	0,0	0,2	0,4	0,0	1,6
Autres raisons	0,0	1,5	0,4	0,0	2,2	7,4
Pas consulté l'Internet pendant ces vacances	85,0	83,0	83,0	87,7	66,6	79,4
Total	122,7	112,1	112,5	106,0	110,6	118,9
Nombre de voyages commerciaux noté dans le sondage	56	122	505	226	45	73

Tableau 21

Intermédiaires de voyages lors des voyages commerciaux de la population belge en 2012, en fonction de la destination principale, enquêtes WES 2012-13 (en %)

Intermédiaire de voyages	Cantons de l'Est	Province de Liège	Ardennes	Limbourg	GD de Luxembourg	L'Eifel - Allemagne
Organisation par le vacancier	47,4	56,1	61,2	70,9	57,7	60,9
Réservation par intermédiaire	52,6	43,9	38,3	29,1	42,3	39,1
Réservation du transport et du logement	1,9	8,1	6,3	4,6	0,0	1,7
Seule réservation du logement	50,7	35,9	32,1	24,1	42,3	37,4
Seule réservation du transport	0,0	0,0	0,4	0,4	0,0	0,0
Total	100,0	100,0	100,0	100,0	100,0	100,0
Nombre de voyages commerciaux noté dans le sondage	56	122	505	226	45	73

Tableau 22

Importance du tour-opérateur lors des voyages commerciaux de la population belge en 2012, en fonction de la destination principale, enquêtes WES 2012-13 (en %)

Importance du tour-opérateur	Cantons de l'Est	Province de Liège	Ardennes	Limbourg	GD de Luxembourg	L'Eifel - Allemagne
Vacances avec tour-opérateur	15,3	13,2	7,3	24,6	4,5	26,1
Vacances sans tour-opérateur	84,7	86,8	92,7	75,4	95,5	73,9
Total	100,0	100,0	100,0	100,0	100,0	100,0
Nombre de voyages commerciaux noté dans le sondage	56	122	504	226	45	73

Tableau 23

Réservation d'hébergement lors des voyages commerciaux de la population belge en 2012, en fonction de la destination principale, enquêtes WES 2012-13 (en %)

Réservation d'hébergement	Cantons de l'Est	Province de Liège	Ardennes	Limbourg	GD de Luxembourg	L'Eifel - Allemagne
Pas de réservation	0,0	4,8	11,1	2,7	14,0	6,1
Réservation directe auprès du propriétaire ou de l'exploitant de l'hébergement	47,4	51,3	50,5	68,3	43,7	54,8
Réservation par intermédiaire	52,6	43,9	38,4	29,0	42,3	39,1
Réservation sur site Internet d'une agence de réservation d'hébergement	14,2	9,1	6,3	3,7	18,0	3,4
Par une agence de voyages	11,6	9,9	4,6	4,8	0,0	19,1
Directement auprès d'un tour-opérateur	3,8	2,6	1,8	0,7	4,5	6,5
Par un mouvement de jeunesse/école	6,3	11,2	10,0	10,3	0,0	0,0
Par une association socioculturelle	1,9	0,9	3,5	2,8	0,0	1,7
Par une agence de location	7,5	4,1	5,8	0,0	0,0	0,0
Réservation sur site Internet des chèques-cadeaux, chèques-événements	0,0	0,0	1,3	2,6	4,8	1,1
Réservation sur site Internet comme groupon, des ventes aux enchères de vacances, ...	0,0	1,0	2,2	0,0	12,7	5,2
Autres	7,3	5,2	3,1	4,0	2,2	2,2
Total	100,0	100,0	100,0	100,0	100,0	100,0
Nombre de voyages commerciaux noté dans le sondage	56	122	498	223	45	69

Tableau 24

La période de réservation d'hébergement lors des voyages commerciaux de la population belge en 2012, en fonction de la destination principale, enquêtes WES 2012-13 (en %)

Période de réservation d'hébergement	Cantons de l'Est	Province de Liège	Ardennes	Limbourg	GD de Luxembourg	L'Eifel - Allemagne
Décembre 2011 et avant	23,7	14,2	14,0	11,7	11,9	11,6
Janvier 2012	11,1	9,8	7,0	12,0	4,7	12,4
Février 2012	7,5	13,6	8,6	8,4	10,2	5,5
Mars 2012	7,4	7,7	9,3	9,0	2,0	8,9
Avril 2012	13,4	12,4	11,8	4,5	16,7	6,7
Mai 2012	6,7	9,5	8,7	8,5	7,4	9,5
Juin 2012	2,1	1,0	5,7	10,7	9,0	8,3
Juillet 2012	6,3	7,4	5,9	7,9	14,6	3,3
Août 2012	0,0	1,6	5,8	8,0	15,0	10,7
Septembre 2012	8,1	10,5	7,8	6,2	0,0	6,0
Octobre 2012	0,0	1,8	3,8	3,7	0,0	1,6
Novembre 2012	5,2	3,2	3,5	3,5	5,6	3,1
Décembre 2012	3,4	3,7	4,0	0,5	3,0	2,8
Janvier 2013	3,4	2,6	1,5	2,1	0,0	5,8
Février 2013	0,0	0,0	2,6	2,9	0,0	1,5
Mars 2013	1,6	0,8	0,2	0,4	0,0	2,3
Total	100,0	100,0	100,0	100,0	100,0	100,0
Nombre de voyages commerciaux noté dans le sondage	56	115	446	219	39	69

Tableau 25

Délai entre la réservation d'hébergement et le départ en voyage commercial de la population belge en 2012, en fonction de la destination principale, enquêtes WES 2012-13 (en %)

Délai entre la réservation d'hébergement et le départ	Cantons de l'Est	Province de Liège	Ardennes	Limbourg	GD de Luxembourg	L'Eifel - Allemagne
Au maximum 1 semaine	13,2	13,3	9,6	8,7	11,0	10,7
2 à 3 semaines	8,2	9,1	7,4	11,6	25,5	15,3
1 mois	22,2	18,0	19,5	25,1	23,4	18,3
1 à 2 mois	9,3	15,7	20,9	11,9	8,8	15,7
2 à 3 mois	4,5	10,1	9,3	11,1	16,0	9,1
3 à 4 mois	0,0	1,2	6,5	6,9	3,4	8,0
4 à 6 mois	12,1	15,1	9,4	11,3	0,0	13,0
6 mois et plus	30,6	17,6	17,4	13,5	11,9	9,9
Total	100,0	100,0	100,0	100,0	100,0	100,0
Nombre de voyages commerciaux noté dans le sondage	56	115	446	218	39	69
Délai moyen entre la réservation d'hébergement et le départ (en mois)	4,4	3,5	3,5	3,4	2,6	2,9

Tableau 26

Réservation de transport lors des voyages commerciaux de la population belge en 2012, en fonction de la destination principale, enquêtes WES 2012-13 (en %)

Réservation de transport	Cantons de l'Est	Province de Liège	Ardennes	Limbourg	GD de Luxembourg	L'Eifel - Allemagne
Pas de réservation	96,6	90,2	92,1	94,0	100,0	98,3
Réservation directe auprès de l'entreprise de transport	1,5	1,8	1,3	1,0	0,0	0,0
Réservation par intermédiaire	1,9	8,1	6,7	5,0	0,0	1,7
Par une agence de voyages	0,0	2,4	0,6	0,0	0,0	0,0
Directement auprès d'un tour-opérateur	0,0	0,0	0,2	0,0	0,0	0,0
Par un mouvement de jeunesse/école	0,0	4,8	5,5	4,5	0,0	0,0
Par une association socioculturelle	1,9	0,9	0,2	0,0	0,0	1,7
Autres	0,0	0,0	0,2	0,5	0,0	0,0
Total	100,0	100,0	100,0	100,0	100,0	100,0
Nombre de voyages commerciaux noté dans le sondage	56	122	505	226	45	73

Tableau 27

Réservation sur Internet lors des voyages commerciaux de la population belge en 2012, en fonction de la destination principale, enquêtes WES 2012-13 (en %)

Description	Cantons de l'Est	Province de Liège	Ardennes	Limbourg	GD de Luxembourg	L'Eifel - Allemagne
RESERVATION SUR INTERNET						
Réservation sur Internet	53,6	49,0	48,2	57,5	58,5	67,7
Pas de réservation sur Internet	46,4	51,0	51,8	42,5	41,5	32,3
RESERVATION SUR INTERNET						
Seul transport	0,0	1,3	0,6	0,7	0,0	0,0
Seul logement	53,6	47,7	47,1	56,3	58,5	67,7
Transport et logement	0,0	0,0	0,6	0,5	0,0	0,0
Pas de réservation sur Internet	46,4	51,0	51,8	42,5	41,5	32,3
Total	100,0	100,0	100,0	100,0	100,0	100,0
Nombre de voyages commerciaux noté dans le sondage	56	122	505	226	45	73
TYPE DE SITE INTERNET DE RESERVATION D'HEBERGEMENT						
Site du propriétaire ou de l'exploitant de l'hébergement	47,0	52,7	53,7	78,4	31,7	63,2
Site Internet d'une agence de réservation d'hébergement	26,5	19,0	13,3	6,6	30,8	5,4
Site Internet agence de voyages en ligne	0,0	0,0	0,8	2,4	0,0	12,1
Site Internet tour-opérateur	7,0	5,5	3,4	1,3	3,8	5,6
Site Internet agence de location	14,1	8,6	11,9	0,7	0,0	0,0
Site Internet des chèques-cadeaux, chèques-événements	0,0	0,0	2,7	4,6	8,1	1,8
Site Internet des chèques-cadeaux, chèques-événements vacances, ...	0,0	2,1	4,6	0,0	21,7	8,4
Autre site Internet	5,3	12,0	9,8	6,0	3,8	3,6
Total	100,0	100,0	100,0	100,0	100,0	100,0
Nombre de voyages commerciaux noté dans le sondage	30	58	235	126	26	45
TYPE DE SITE INTERNET DE RESERVATION DE TRANSPORT						
Site Internet entreprise de transport	0,0	0,0	35,8	59,0	0,0	0,0
Site Internet tour-opérateur	0,0	0,0	15,5	0,0	0,0	0,0
Autre site Internet	0,0	100,0	48,7	41,0	0,0	0,0
Total	0,0	100,0	100,0	100,0	0,0	0,0
Nombre de voyages commerciaux noté dans le sondage	0	2	6	3	0	0

Tableau 28

Structure des dépenses et les dépenses moyennes par personne et par séjour lors des voyages commerciaux de la population belge en 2012, en fonction de la destination principale, enquêtes WES 2012-13 (en %)

Dépenses	Cantons de l'Est	Province de Liège	Ardennes	Limbourg	GD de Luxembourg	L'Eifel - Allemagne
< € 100	24,2	25,3	23,8	25,4	13,4	8,3
€ 100 - € 149,99	22,3	23,6	23,5	28,0	25,0	16,2
€ 150 - € 249,99	32,5	32,7	30,8	27,2	33,9	35,0
€ 250 - € 499,99	21,0	14,1	15,8	17,6	24,6	27,1
€ 500 - € 749,99	0,0	4,3	4,8	1,8	3,1	13,4
€ 750 - € 999,99	0,0	0,0	0,3	0,0	0,0	0,0
€ 1.000 - € 1.249,99	0,0	0,0	0,5	0,0	0,0	0,0
1.250 euros et plus	0,0	0,0	0,5	0,0	0,0	0,0
Total	100,0	100,0	100,0	100,0	100,0	100,0
Nombre de voyages commerciaux noté dans le sondage	47	99	389	176	32	57
Dépense moyenne (en euro)	141	161	177	155	186	233

Tableau 29

Structure des dépenses et les dépenses moyennes par personne-nuitée lors des voyages commerciaux de la population belge en 2012, en fonction de la destination principale, enquêtes WES 2012-13 (en %)

Dépenses	Cantons de l'Est	Province de Liège	Ardennes	Limbourg	GD de Luxembourg	L'Eifel - Allemagne
< € 25	22,6	17,5	20,8	21,8	23,3	1,3
€ 25 - € 49,99	8,6	20,4	24,0	28,8	3,1	32,7
€ 50 - € 74,99	16,4	28,4	21,5	16,3	9,8	19,4
€ 75 - € 99,99	20,3	14,2	11,1	10,0	20,7	24,7
€ 100 - € 124,99	21,0	11,3	9,5	9,5	22,5	12,7
€ 125 - € 149,99	0,0	0,0	3,0	4,1	8,7	2,0
€ 150 - € 199,99	5,0	4,3	4,3	6,3	3,1	5,4
€ 200 et plus	6,0	4,0	5,8	3,0	8,8	1,9
Total	100,0	100,0	100,0	100,0	100,0	100,0
Nombre de voyages commerciaux noté dans le sondage	47	99	389	176	32	57
Dépense moyenne (en euro)	43	46	43	45	43	63

Tableau 30

Appréciation globale des voyages commerciaux de la population belge en 2012, en fonction de la destination principale, enquêtes WES 2012-13 (en %)

Appréciation globale	Cantons de l'Est	Province de Liège	Ardennes	Limbourg	GD de Luxembourg	L'Eifel - Allemagne
Excellent	56,2	60,1	55,6	43,3	55,0	54,1
Bon	43,8	39,9	40,9	51,0	42,5	39,7
Médiocre	0,0	0,0	2,5	3,0	2,6	6,1
Mauvais à très mauvais	0,0	0,0	1,0	2,7	0,0	0,0
Total	100,0	100,0	100,0	100,0	100,0	100,0
Score moyen (sur 5)	4,6	4,6	4,5	4,3	4,5	4,5
Nombre de voyages commerciaux noté dans le sondage	56	121	500	223	45	73



Recherche
et Stratégies
Vivifiantes

WES absl
Baron Ruzettelaan 33
BE-8310 Assebroek-Brugge

T +32 50 36 71 36
F +32 50 36 31 86
info@wes.be
www.wes.be



TVA BE 0408.382.668
Banque 280-0234285-67
IBAN BE93 2800 2342 8567
BIC GEBABEBB